

NITECORE®

KEEP INNOVATING

HU60 USB Powered Elite Headlamp

- Spotlight/Floodlight Adjustable
- Wireless Control Available
- Penta LED Design



Caution: When the product is left unused for a prolonged time, please disconnect it from the power source to save power.

Warranty Service

All NITECORE® products are warranted for quality. Any DOA / defective product can be exchanged for a replacement through a local distributor/dealer within 15 days of purchase. After that, all defective / malfunctioning NITECORE® products can be repaired free of charge within 60 months from the date of purchase. Beyond 60 months, a limited warranty applies, covering the cost of labor and maintenance, but not the cost of accessories or replacement parts. The warranty will be nullified if

- the product(s) is/are broken down, reconstructed and/or modified by unauthorized parties;
- the product(s) is/are damaged due to improper use; (e.g. reversed polarity installation)
- the product(s) is/are damaged due to using an unofficially recommended power source.

For the latest information on NITECORE® products and services, please contact a local NITECORE® distributor or send an email to service@nitecore.com

* All images, text and statements specified herein this user manual are for reference purpose only. Should any discrepancy occur between this manual and information specified on www.nitecore.com, Sysmax Innovations Co., Ltd. reserves the rights to interpret and amend the content of this document at any time without prior notice.

Technical Data

FL1 STANDARD	100% Spotlight					100% Floodlight				
	TURBO	HIGH	MID	LOW	ULTRALOW	TURBO	HIGH	MID	LOW	ULTRALOW
	*1,600 Lumens	480 Lumens	200 Lumens	50 Lumens	5 Lumens	*1,200 Lumens	480 Lumens	200 Lumens	50 Lumens	5 Lumens
	1h 30min	5h	9h 30min	23h	45h	1h	4h 30min	7h 30min	21h	45h
	162m	88m	56m	28m	9m	37m	24m	15m	7m	2m
	6,570cd	1,940cd	790cd	200cd	22cd	348cd	149cd	60cd	15cd	1cd
	1m (Impact Resistance)									
	IP67									

Note: The stated data is measured in accordance with the international flashlight testing standards ANSI/PLATO FL 1-2019, using a 5,000mAh power bank under laboratory conditions. The data may vary in real world use due to different battery usage or environmental conditions.

* It is recommended to use a power source available with 18W or above QC output. Otherwise the TURBO Level is not accessible.

Features

- Spotlight/Floodlight Adjustable Dual Output USB Powered Headlamp
- The spotlight utilizes 4 x CREE XP-G3 S3 LEDs with a max output of 1,600 lumens, a max peak beam intensity of 6,570cd and a max throw of 162 meters
- The floodlight utilizes a CREE XHP35 HD E2 LED with a wide range optic system of 170° illumination angle
- 5 brightness levels available with adjustable spotlight/floodlight output ratio (Patent No. ZL201820778007.X; US Patent No.: 16/377,534 US10,677,434 B2)
- Wristband remote included for wireless control (Patent No. ZL201520717872.X)
- 100° tilt angle for different illumination needs
- Highly efficient constant current circuit provides a stable output
- Convenient USB-A plug compatible with universal USB power sources
- Incorporated Advanced Temperature Regulation (ATR) module (Patent No. ZL201510534543.6)
- Lightweight and breathable headband included
- Constructed from aero grade aluminum alloy
- HA III military grade hard-anodized finish
- Rating in accordance with IP67
- Impact resistant to 1 meter

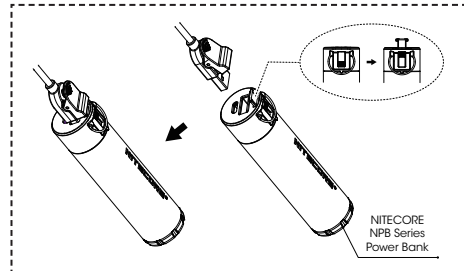
Specifications

Dimensions: 47.6mm×43.2mm×42.1mm (1.87"×1.7"×1.66")
Head Diameter: φ40mm (φ1.57")
Weight: 117.5g (4.14oz) (Bracket Included, Headband and Power Source Not Included)
142.5g (5.03oz) (Bracket and Headband Included, Power Source Not Included)

Accessories

2 x USB Cable Clips, Headband, USB Cable Fastener
Wristband Remote (Remote Control + Hook-and-loop Wristband)

Connecting a Power Source



(English) HU60

Power Source Options

	Compatibility
NITECORE NPB Series Power Bank	Y (Recommended)
USB Power Source (18W or Above QC Output Available)	Y (Recommended)
USB Power Source (5V/2A or Above Output Available)	Y (Compatible)

Note:

- The NITECORE NPB Series Power Bank is recommended as it is available with QC2.0/3.0 output and has a cable lock on the output ports specially designed for the USB cable of the HU60 to prevent accidental disconnection from the power source.
- The TURBO Level is not accessible if the output of the USB power source is below 18W.
- Please use a USB power source made by professional manufacturers or sold by authorized dealers to avoid the risk of accidents.

Operating Instructions

Connecting a Power Source

Use the USB cable of the HU60 to connect an external power source, and the indicator beneath the Power Button on the headlamp will fade in/out constantly for notification. The NITECORE NPB Series Power Bank is recommended as it has a cable lock on the output ports specially designed for the USB cable of the HU60 as illustrated to prevent accidental disconnection from the power source.

Warnings:

- CAUTION!** Possible dangerous radiation! Don't look into the light! Maybe dangerous for your eyes.
- When the product is kept in a backpack, please disconnect it from the power source to prevent accidental activation.
- When the product is left unused for a prolonged time, please disconnect it from the power source to save power.

Remote Control

The HU60 is designed with a wristband remote for wireless control. After pairing, the buttons on the remote control have the same functions as those on the headlamp as illustrated. The pairing is already factory preset before packaging.

- The remote control is powered by a 3V CR2025 Button Cell Battery which enables approx. 10,000 presses. The standby time is approx. 12 months if the battery is inserted with full power.
- The effective remote distance is approx. 2m (6.56ft) if there are no obstructions between the headlamp and the remote control.
- When the battery of the remote control needs to be replaced, please use a screwdriver or a coin to unscrew the cover counterclockwise until one of the dots on the cover is aligned with the unlock symbol, insert the battery with the positive end outwards, and then screw the cover clockwise until one of the dots is aligned with the lock symbol.

Please follow the steps below for re-pairing if either the remote control or the headlamp is replaced:

- After the headlamp is connected to the power source, press and hold both the Power Button and the T Button on the headlamp for over 3 seconds until the indicator beneath the Power Button flashes quickly to indicate that the headlamp is in the pairing status. (This status will last for approx. 30 seconds)
- When the headlamp is in the pairing status, press and hold both the Power Button and the T Button on the remote control until the headlamp is turned on to indicate that the pairing is complete.

Note:

- When the headlamp is in the pairing status but the pairing procedure is not complete in 30 seconds, the headlamp will automatically return to the standby status.
- When the headlamp is turned on in the pairing status, it will automatically exit the pairing status.
- During the pairing procedure, please ensure that the headlamp and the remote control are kept within 30cm (11.8").
- Please replace the battery of the remote control when its power is low. Battery replacement will not cause re-pairing of the devices.

On / Off

On: When the light is off, long press the Power Button to turn it on.
Off: When the light is on, long press the Power Button to turn it off.
(The HU60 has memory function. When reactivated, it will automatically access the previous using status.)

Brightness Levels

When the light is on, short press the Power Button to cycle through the following brightness levels: ULTRALOW – LOW – MID – HIGH – TURBO.

Spotlight/Floodlight Adjustment

The HU60 has a spotlight/floodlight adjustment function. The output ratio of the spotlight and floodlight is stepped or stepless adjustable on a certain brightness level.

- Stepped Adjustment**
5 modes of the output ratio are preset in the Stepped Adjustment.

M1	100% Floodlight
M2	75% Floodlight + 25% Spotlight
M3	50% Floodlight + 50% Spotlight
M4	25% Floodlight + 75% Spotlight
M5	100% Spotlight

When the light is on, short press the W Button each time to increase the floodlight output and decrease the spotlight output until it reaches M1; or short press the T Button each time to increase the spotlight output and decrease the floodlight output until it reaches M5.

- Stepless Adjustment**
When the light is on, press and hold the W Button to increase the floodlight output and decrease the spotlight output until it reaches M1; or press and hold the T Button to increase the spotlight output and decrease the floodlight output until it reaches M5. Release to select the desired status.

Note: Only M1 and M5 are available on the ULTRALOW Level. When the output is in the ULTRALOW Level, short press the W Button to switch to M1; or short press the T Button to switch to M5.

ATR (Advanced Temperature Regulation)

The integrated ATR technology regulates the output of the HU60 according to the working condition and ambient environment to maintain the optimal performance.

(Español) HU60

Opciones de alimentación

	Compatibilidad
Banco de poder NITECORE serie NPB	S (Recomendado)
Fuente de alimentación USB (18W disponible o mayor salida QC)	S (Recomendado)
Fuente de alimentación USB (5V/2A de salida disponible o mayor)	S (Compatible)

Nota:

- Se recomienda el banco de poder NITECORE serie NPB, ya que tiene salida QC2.0/3.0 disponible y cuenta con bloqueo de cable en los puertos de salida especialmente diseñado para el cable USB de la HU60, esto para prevenir desconexión accidental de la fuente de alimentación.
- El nivel de intensidad TURBO no es accesible si la salida de la fuente de alimentación USB es menor a 18W.
- Por favor utilice una fuente de alimentación USB hecha por fabricantes profesionales o vendida por distribuidores autorizados para evitar accidentes.

Instrucciones de operación

Conectar a una fuente de alimentación

Utilice el cable USB de la HU60 para conectar a una fuente de alimentación externa, el indicador situado debajo del botón de encendido en la linterna encenderá/apagará constantemente para notificar. Se recomienda utilizar el banco de poder NITECORE serie NPB ya que cuenta con un bloqueador de cable especialmente diseñado para el cable de la HU60 en el puerto de salida tal como se muestra en la imagen, esto para prevenir desconexión accidental de la fuente de alimentación.

Advertencias:

- ¡PRECAUCIÓN!** ¡Posible radiación peligrosa! ¡No mire directamente a la luz! Puede ser peligroso para sus ojos.
- Cuando el producto se guarde en una mochila, por favor desconéctelo de la fuente de alimentación para prevenir activación accidental.
- Cuando el producto no se utilice por periodos prolongados de tiempo, por favor desconéctelo de la fuente de alimentación para ahorrar batería.

Control remoto

LA HU60 está diseñada con un control remoto inalámbrico de muñeca. Después del emparejamiento, como se muestra en la imagen, los botones en el control remoto tendrán las mismas funciones que los botones en la linterna. El emparejamiento ya viene preestablecido de fábrica desde antes del empaque.

- El control remoto es alimentado por una batería de botón 3V CR2025 que permite aproximadamente 10,000 pulsaciones. El tiempo de espera es de aproximadamente 12 meses si la batería es insertada con carga completa.
- La distancia efectiva del control remoto es de aproximadamente 2m (6.56 pies) si no hay obstáculos entre la linterna y el control remoto.
- Cuando la batería del control remoto necesita ser reemplazada, por favor utilice un desarmador o una moneda para desatornillar en sentido contrario a las manecillas del reloj la cubierta hasta que uno de los puntos de la tapa esté alineado con el símbolo de desbloqueo, inserte la batería con el polo positivo hacia afuera, y a continuación, atornille la tapa en sentido de las manecillas del reloj hasta que uno de los puntos esté alineado con el símbolo de bloqueo.

Por favor realice los siguientes pasos para volver a emparejar si se reemplazan el control remoto o la linterna:

- Después de conectar la linterna a una fuente de alimentación, presione y mantenga presionados los botones de encendido y el botón T en la linterna por más de 3 segundos hasta que el indicador debajo del botón de encendido parpadee rápidamente para indicar que la linterna está en estado de emparejamiento. (Este estado durará aproximadamente 30 segundos).
- Cuando la linterna está en modo de emparejamiento, presione y mantenga presionados los botones de encendido y el botón T en el control remoto hasta que la linterna se encienda para indicar que el emparejamiento se ha completado.

Note:

- Cuando la linterna se encuentra en estado de emparejamiento, pero el procedimiento no se completa en 30 segundos, la linterna automáticamente regresará al modo de espera.
- Cuando la linterna se enciende en el estado de emparejamiento, automáticamente saldrá del estado de emparejamiento.
- Durante el proceso de emparejamiento, por favor asegúrese que la linterna y el control remoto se mantengan dentro de un margen de 30 cm (11.8").
- Por favor reemplace la batería del control remoto cuando la carga sea baja. El cambio de batería no causará el re-emparejamiento de los dispositivos.

Encendido / Apagado

Encendido: Cuando la linterna está apagada, mantenga presionado el botón de encendido para encender.
Apagado: Cuando la linterna está encendida, mantenga presionado el botón de encendido para apagar.
(La HU60 tiene función de memoria. Cuando es reactivada, automáticamente accederá al modo utilizado previamente.)

Niveles de intensidad

Cuando la linterna está encendida, presione ligeramente el botón de encendido para cambiar entre los siguientes niveles de intensidad: ULTRABAJO – BAJO – MEDIO – ALTO – TURBO.

Ajuste Luz focal/Luz de inundación

La HU60 tiene una función de ajuste de la luz focal/luz de inundación. La relación de salida de la luz focal y la luz de inundación es de forma escalonada o progresiva en un determinado nivel de intensidad.

- Ajuste escalonado**
5 modos de relación de salida están preestablecidos en el ajuste escalonado.

M1	100% Luz de inundación
M2	75% Luz de inundación + 25% Luz focal
M3	50% Luz de inundación + 50% Luz focal
M4	25% Luz de inundación + 75% Luz focal
M5	100% Luz focal

Cuando la luz está encendida, presione ligeramente el botón W cada vez para incrementar la intensidad de la luz de inundación y disminuir la intensidad de la luz focal hasta llegar a M1; o presione ligeramente el botón T cada vez para incrementar la luz focal y disminuir la luz de inundación hasta llegar a M5.

- Ajuste progresivo**
Cuando la luz está encendida, presione y mantenga presionado el botón W para incrementar la luz de inundación y disminuir la luz focal hasta llegar a M1; o presione y mantenga presionado el botón T para incrementar la luz focal y disminuir la luz de inundación hasta llegar a M5. Suelte para seleccionar la intensidad deseada.

Note: Sólo M1 y M5 están disponibles en el nivel ULTRABAJO. Cuando la intensidad está en el modo ULTRABAJO, presione ligeramente el botón W para cambiar a M1; o presione ligeramente el botón T para cambiar a M5.

ATR (Regulación Avanzada de Temperatura)

La tecnología ATR integrada regula la potencia de la HU60 de acuerdo a las condiciones de trabajo y medio ambiente para mantener un rendimiento óptimo.

(Deutsch) HU60

Zugelassene Ladegeräte

	Kompatibilität
NITECORE Power Bank der NPB Serie	JA (empfohlen)
USB Stromquelle (18W oder mehr, QC Output verfügbar)	JA (empfohlen)
USB Stromquelle (5V/2A oder höhere Leistung)	JA (kompatibel)

Hinweise:

- Das Netzteil der NITECORE NPB-Serie wird empfohlen, da es mit QC2.0/3.0-Ausgang erhältlich ist und über eine Kabelverriegelung an den Ausgangsanschluss verfügt, die speziell für das USB-Kabel des HU60 entwickelt wurde, um ein versehentliches Trennen von der Stromquelle zu verhindern.
- Die TURBO-Stufe ist nicht zugänglich, wenn der Ausgang der USB-Stromquelle unter 18 W liegt.
- Bitte verwenden Sie eine USB-Stromquelle, die von professionellen Herstellern hergestellt oder von autorisierten Händlern verkauft wird, um Unfallrisiken zu vermeiden.

Bedienungsanleitung

Anschließen einer Stromquelle

Verwenden Sie das USB-Kabel der HU60, um eine externe Stromquelle anzuschließen. Als Indikator pulsiert die LED unter der Ein/Aus-Taste an der Kopflampe. Es wird das Netzteil der NITECORE NPB-Serie empfohlen, da es - wie in der Abbildung gezeigt - über eine Kabelverriegelung verfügt, die speziell für das USB-Kabel der HU60 entwickelt wurde. So wird ein versehentliches Trennen von der Stromquelle sicher verhindert.

WARNUNGS:

- ACHTUNG!** Möglicherweise gefährliche optische Strahlung! Bei Betrieb nicht direkt in das Licht blicken. Dies kann für die Augen gefährlich sein!
- Wenn das Produkt in einem Rucksack aufbewahrt wird, trennen Sie es bitte von der Stromquelle, um eine versehentliche Aktivierung zu verhindern.

Fernsteuerung

Die HU60 ist mit einer Fernbedienung mit Armband zur drahtlosen Steuerung ausgestattet. Nach dem Kopplern haben die Tasten auf der Fernbedienung die gleichen Funktionen wie die auf der Kopflampe - wie in der Abbildung dargestellt.

Das Kopplern ist bereits werkseitig voreingestellt.

- Die Fernbedienung wird mit einer 3V-Knopfzellenbatterie CR2025 betrieben, die ca. 10.000 Betätigungen ermöglicht. Die Standby-Zeit beträgt ca. 12 Monate, wenn die Batterie mit voller Leistung eingelegt wird.
- Die wirksame Reichweite der Fernbedienung beträgt ca. 2m, wenn sich keine Hindernisse zwischen Kopflampe und der Fernbedienung befinden.
- Wenn die Batterie der Fernbedienung ausgewechselt werden muss, schrauben Sie bitte mit einem Schraubendreher oder einer Münze die Abdeckung gegen den Uhrzeigersinn auf, bis sich einer der Punkte auf der Abdeckung mit dem Entriegelungssymbol gegenübersteht. Legen Sie die Batterie mit der positiven Seite nach außen ein und drehen Sie dann die Abdeckung im Uhrzeigersinn, bis einer der Punkte auf der Abdeckung dem Verriegelungssymbol gegenübersteht.

Bitte befolgen Sie die folgenden Schritte für die erneute Kopplung, wenn entweder die Fernbedienung oder die Kopflampe ausgetauscht wird:

- Nachdem die Kopflampe an die Stromquelle angeschlossen ist, drücken und halten Sie sowohl die Ein-/Aus-Taste als auch die T-Taste an der Kopflampe länger als 3 Sekunden lang gedrückt, bis die Anzeige unter der Einschalttaste schnell blinkt. Dies zeigt an, dass sich die Kopflampe im Kopplungs-Modus befindet. (Dieser Status dauert ca. 30 Sekunden.)
- Wenn sich die Kopflampe im Kopplungs-Modus befindet, halten Sie sowohl die Ein-/Aus-Taste als auch die T-Taste auf der Fernbedienung gedrückt, bis die Kopflampe eingeschaltet wird. Dies zeigt an, dass die Kopplung erfolgreich abgeschlossen ist.

Hinweis:

- Wenn sich die Kopflampe im Kopplungs-Modus befindet, der Kopplungsvorgang jedoch nicht innerhalb von 30 Sekunden abgeschlossen ist, kehrt die Kopflampe automatisch in den Bereitschaftsstatus zurück.
- Wenn die Kopflampe während des Kopplungs-Modus eingeschaltet wird, verlässt Sie diesen automatisch.
- Bitte stellen Sie während des Kopplungsvorgangs sicher, dass die Kopflampe und die Fernbedienung sich nicht weiter als 30 cm voneinander entfernen.
- Bitte tauschen Sie die Batterie der Fernbedienung aus, wenn ihre Leistung schwach ist. Ein Batteriewechsel führt nicht zu einem erneuten Kopplungsvorgang der Geräte.

Ein- / Ausschalten

An: Wenn das Licht aus ist, drücken Sie lange auf den Ein/Aus-Schalter, um es einzuschalten.
Aus: Wenn das Licht eingeschaltet ist, drücken Sie lange auf die Ein/Aus-Taste, um es auszuschalten.
(Die HU60 verfügt über eine Speicherfunktion. Wenn sie reaktiviert wird, greift sie automatisch auf den vorherigen Verwendungszustand zu.)

Helligkeitsstufen

Wenn das Licht eingeschaltet ist, drücken Sie kurz auf den Ein/Aus-Schalter, um die folgenden Helligkeitsstufen zu durchlaufen: „ULTRALOW“ – „LOW“ – „MID“ – „HIGH“ – „TURBO“.

Einstellung von Spotlight/Floodlight

Die HU60 verfügt über eine Spotlight/Floodlight-Einstellfunktion. Das Ausgangsverhältnis von Spotlight und Scheinwerfer ist stufenweise oder stufenlos auf ein bestimmtes Helligkeitsniveau einstellbar.

- Stufenweise Einstellung**
5 Modi der Leistungsverhältnisse sind voreingestellt.

M1	100% Floodlight
M2	75% Floodlight + 25% Spotlight
M3	50% Floodlight + 50% Spotlight
M4	25% Floodlight + 75% Spotlight
M5	100% Spotlight

Wenn das Licht eingeschaltet ist, drücken Sie den W-Knopf wiederholt kurz, um den Anteil Floodlight zu erhöhen und die Leistung des Spotlight zu verringern bis sie Stufe M1 erreichen. Drücken Sie den T-Knopf wiederholt kurz, um den Anteil Spotlight zu erhöhen und die Leistung des Floodlight zu verringern, bis sie Stufe M5 erreichen.

- Stufenlose Einstellung**
Wenn das Licht eingeschaltet ist, drücken und halten Sie den W-Knopf, um den Anteil Floodlight zu erhöhen und die Leistung des Spotlight zu verringern bis sie Stufe M1 erreichen. Drücken und halten Sie den T-Knopf, um den Anteil Spotlight zu erhöhen und die Leistung des Floodlight zu verringern, bis sie Stufe M5 erreichen.

Hinweis: M1 und M5 sind nur im „ULTRALOW“-Modus verfügbar. Wenn sich die Leistung auf „ULTRALOW“ befindet, drücken Sie kurz den W-Knopf, um auf M1 umzuschalten oder drücken Sie kurz den T-Knopf, um auf M5 umzuschalten.

ATR (erweiterte Temperaturregulierung)

Mit dem „Advanced Temperature Regulation“-Modul regelt die HU60 ihre Leistung und passt sich der Umgebungs-temperatur an, um so die optimale Leistung zu erhalten.

Entsorgung von Elektro- und Elektronikgeräten

Die durchgestrichene Mülltonne bedeutet, dass Sie gesetzlich verpflichtet sind, diese Geräte einer vom unsortierten Siedlungsabfall getrennten Erfassung zuzuführen. Die Entsorgung über die Restmülltonne oder die gelbe Tonne ist untersagt. Enthalten die Produkte Batterien oder Akkus, die nicht fest verbaut sind, müssen diese vor der Entsorgung entnommen und getrennt als Batterie entsorgt werden.

(Français) HU60

Options Batterie

	Compatibilité
Batterie externe NITECORE NPB Series	oui (Recommandé)
USB Power Source (18W or Above QC Output Available)	oui (Recommandé)
USB Power Source (5V/2A or Above Output Available)	oui (Compatible)

- La batterie externe NPB de NITECORE est recommandée car elle est disponible avec une sortie QC2.0 / 3.0 et possède un verrouillage sur les ports de sortie spécialement conçu pour le câble USB du HU60 afin d'éviter une déconnexion accidentelle de la source d'alimentation.
- Le niveau TURBO n'est pas accessible si la sortie de la source d'alimentation USB est inférieure à 18 W.
- Veillez utiliser une source d'alimentation USB fabriquée par des fabricants professionnels ou vendue par des revendeurs agréés pour éviter les risques d'accidents.

Instructions

Connection à une source d'énergie

Utilisez le câble USB fourni pour connecter la HU60 à une source d'alimentation externe, et l'indicateur lumineux de l'interrupteur sur le projecteur s'allumera / s'éteindra constamment pour informer l'utilisateur. La batterie externe NPB de NITECORE est recommandée car elle possède un verrouillage sur les ports de sortie spécialement conçu pour le câble USB de la HU60 comme illustré pour éviter une déconnexion accidentelle de la source d'alimentation.

Avertissements:

- ATTENTION!** Lumière forte ! Ne regardez pas la lumière! Peut-être dangereux pour vos yeux.
- Lorsque le produit est conservé dans un sac à dos, veuillez le déconnecter de la source d'alimentation pour éviter toute activation accidentelle.
- Lorsque le produit n'est pas utilisé pendant une période prolongée, veuillez le déconnecter de la source d'alimentation pour économiser de l'énergie.

Télécommande

La lampe HU60 est conçue avec une télécommande au poignet pour un contrôle sans fil. Après le couplage, les boutons de la télécommande ont les mêmes fonctions que ceux de la lampe comme illustré. La connexion est déjà pré-réglée en usine avant l'emballage.

- La télécommande est alimentée par une pile bouton 3V CR2025 qui permet env. 10 000 pressions. Le temps de veille est d'env. 12 mois si la batterie est insérée à pleine puissance.
- La distance effective est d'env. 2 m s'il n'y a pas d'obstacles entre la lampe et la télécommande.
- Lorsque la pile de la télécommande doit être remplacée, veuillez utiliser un tournevis ou une pièce pour dévisser le couvercle dans le sens antihoraire jusqu'à ce que l'un des points sur le couvercle soit aligné avec le symbole de déverrouillage, insérez la pile avec l'extrémité positive vers l'extérieur, et puis vissez le couvercle dans le sens des aiguilles d'une montre jusqu'à ce que l'un des points soit aligné avec le symbole de verrouillage.

Veillez suivre les étapes ci-dessous pour reconnecter les appareils lorsque la télécommande ou la lampe frontale est remplacée:

- Une fois la lampe connectée à la source d'alimentation, maintenez enfoncés l'interrupteur et le bouton T de la lampe pendant plus de 3 secondes jusqu'à ce que l'indicateur sous l'interrupteur clignote rapidement pour indiquer que la lampe est en cours de connexion. (Cet état durera environ 30 secondes)
- Lorsque la lampe est en cours de connexion, maintenez enfoncés l'interrupteur et le bouton T de la télécommande jusqu'à ce que la lampe s'allume pour indiquer que la connexion est terminée.

Remarque:

- Lorsque la lampe est en cours de connexion mais que la procédure n'est pas terminée dans les 30 secondes, la lampe repasse automatiquement en état de veille.
- Lorsque la lampe est allumée pendant la connexion, elle quitte automatiquement cet état.
- Pendant la procédure de connexion, veuillez vous assurer que la lampe et la télécommande sont maintenues à moins de 30 cm .
- Veillez remplacer la pile de la télécommande lorsque son alimentation est faible. Le remplacement de la batterie n'entraînera pas de recouplage des appareils.

ONN/OFF

On: Lorsque la lumière est éteinte, appuyez longuement sur l'interrupteur pour l'allumer. Eteint: lorsque le voyant est allumé, appuyez longuement sur l'interrupteur pour l'éteindre. (La HU60 a une fonction de mémoire. Lorsqu'elle est réactivée, elle accède automatiquement à l'état d'utilisation précédent.)

Niveaux de luminosité

Quand la lampe est allumée, appuyez légèrement sur l'interrupteur pour naviguer entre les niveaux ULTRALOW – LOW – MID – HIGH – TURBO.

Réglage Spotlight (précision) / Floodlight (ambiance)

La HU60 dispose d'une fonction de réglage du spotlight (précision) / floodlight(ambiance). Le rapport de sortie spotlight et floodlight est étagé ou réglable en continu sur un certain niveau de luminosité.

• Réglages par étapes :

